

INFESTATION PAR *AETHINA TUMIDA*

SITUATION EN ITALIE



Quelques rappels

- Petit coléoptère originaire d'Afrique Subsaharienne
- Cycle en partie dans la ruche (accouplement, ponte, croissance des larves), en partie dans le sol (nymphose)
 - Cycle possible dans des fruits, dans du matériel apicole (cire, rayons avec réserves, etc.)
- Dégâts, surtout dus au développement des larves, dans la ruche et dans les hausses avant extraction: consommation et fermentation du miel.
- **Ravageur** pour l'abeille européenne



L'infestation à *Aethina tumida* est

- inscrite en **Danger Sanitaire** (exotique) de **1^{ère} catégorie en France**
- une « maladie » règlementée en Europe
- inscrite sur liste des maladies, infections et infestations de l'OIE



Infestation par le petit coléoptère des ruches (*Aethina tumida*),
Italie

Imprimer
Fermer

Information reçue le 13/10/2016 de Prof. Dr. Romano Marabelli, Chief Veterinary Officer, Secretary General, Ministry of Health,
Rome, Italie

Résumé



Malgré la réglementation pour éviter sa propagation hors de son territoire d'origine, il a été introduit et s'est installé en Amérique du Nord (1996 et 2002) et en Australie(2002).

Il se propage aussi en Amérique centrale et du Sud.

En Europe : 1^{ère} introduction en 2004 au Portugal (éradiqué, non installé)

2^{ème} introduction : Sud de l'Italie en 2014 (opérations d'éradication en cours, installé??)

Malgré la réglementation.....

Italie 2014

- 1^{er} foyer à Gioia Tauro (Calabre)

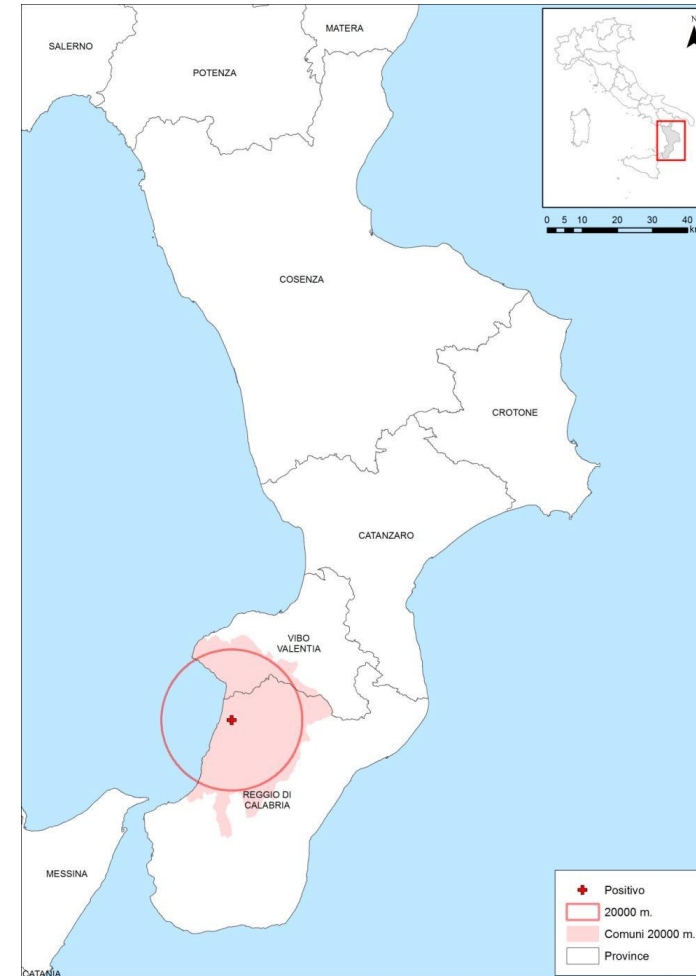
5 septembre

Zone de protection : 20 km

Zone de surveillance : 100 km

Mesures d'éradication :

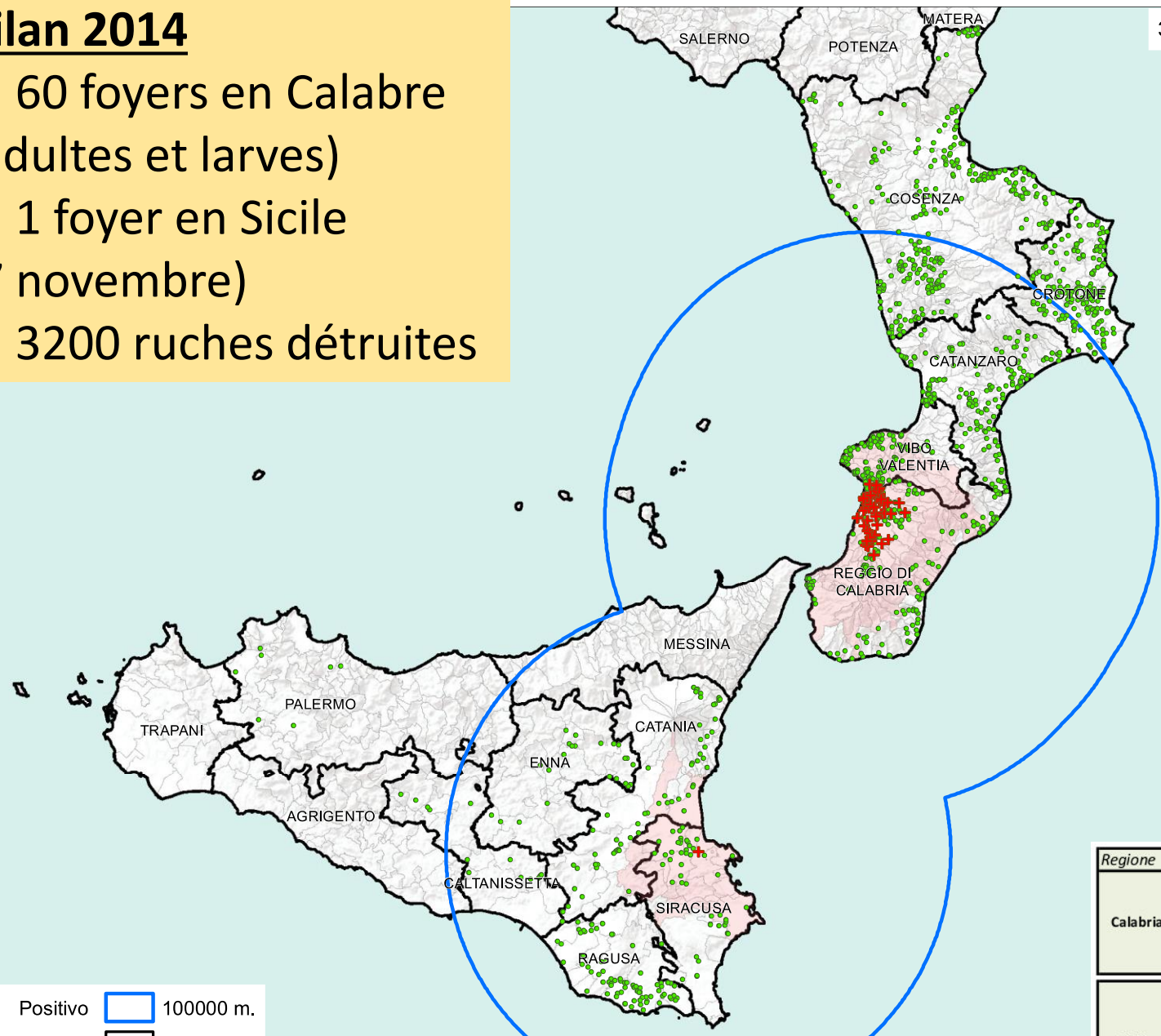
recensement et surveillance des ruchers, inspection, pose de pièges.
Destruction des ruchers infestés,
traitement du sol, restriction de
mouvements.



Bilan 2014

- 60 foyers en Calabre (adultes et larves)
- 1 foyer en Sicile (7 novembre)
- 3200 ruches détruites

31/12/2014



+ Positivo 100000 m.
• Negativo Provincia
Comune

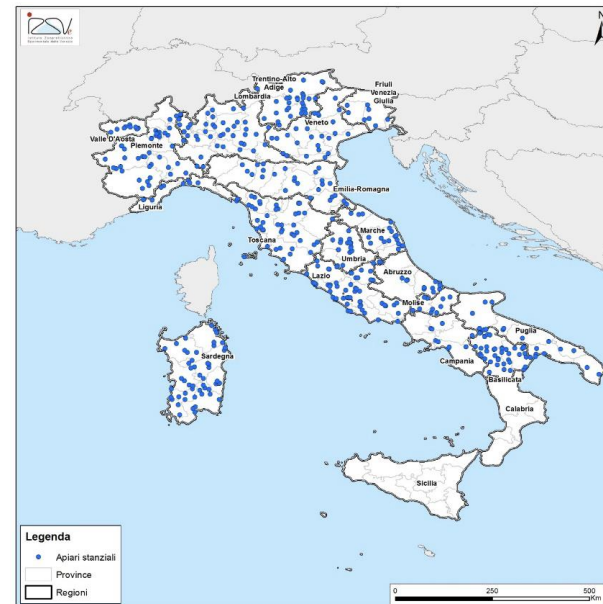
Florentine Giraud- 28/10/2016

21 nieme congrès de l'apiculture – Clermont Ferrand

Regione	Provincia	Positivo	Negativo
Calabria	CATANZARO	0	181
	COSENZA	0	300
	CROTONE	0	212
	REGGIO DI CALABRIA	57	196
	VIBO VALENTIA	3	140
Sicilia	CALTANISSETTA	0	13
	CATANIA	0	60
	ENNA	0	23
	PALERMO	0	7
	RAGUSA	0	79
	SIRACUSA	1	46

Italie 2015

- Poursuite de la surveillance : inspections de ruchers (ciblée et aléatoire), d'essaims « sauvages », piégeage, recherche sur des fruits.
- Mesures préventives pour éviter l'essaimage dans les zones de protection.
 - Aucune détection jusqu'en août
 - Réémergence de foyers en septembre, en Calabre, en zone de protection.

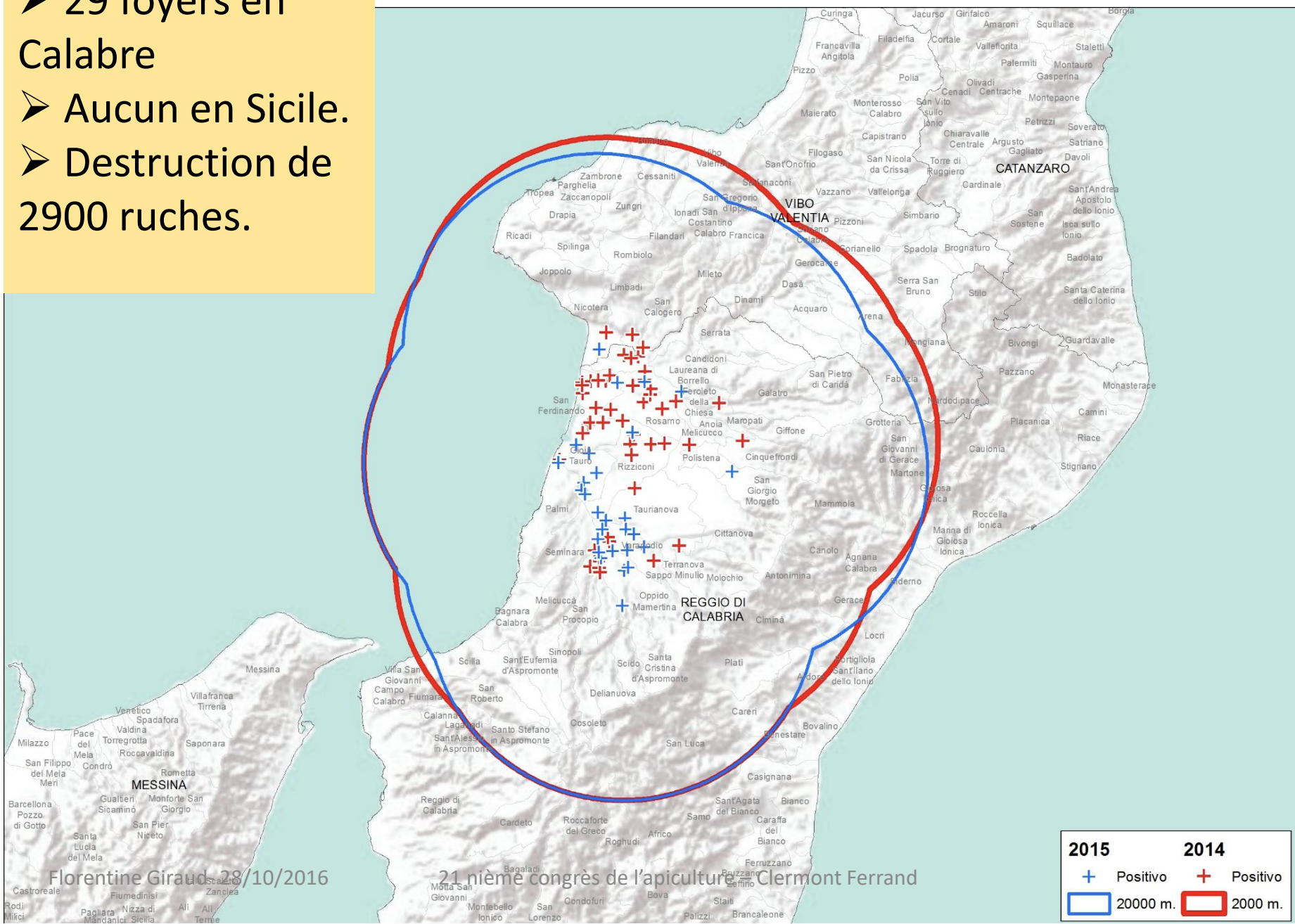


Bilan 2015

- 29 foyers en Calabre
- Aucun en Sicile.
- Destruction de 2900 ruches.

Rouge = foyers 2014

Bleu = foyers 2015

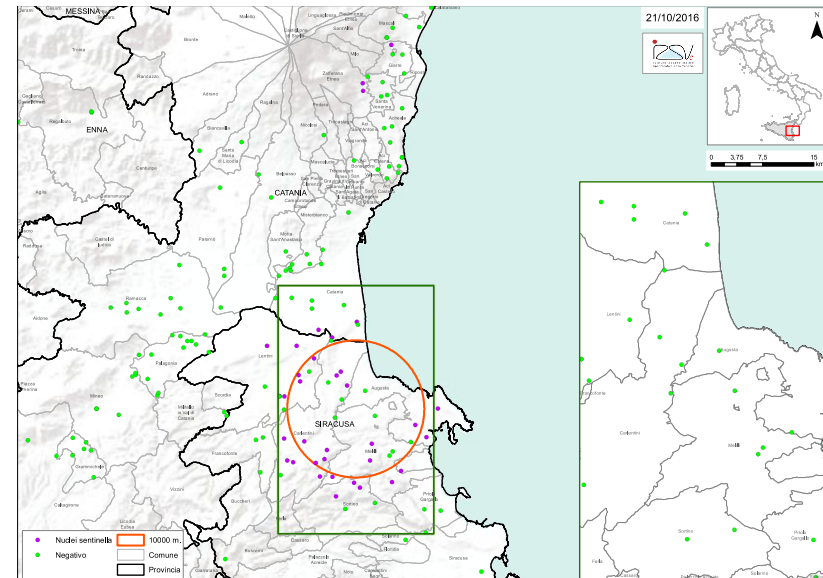


Florentine Giraud, 28/10/2016

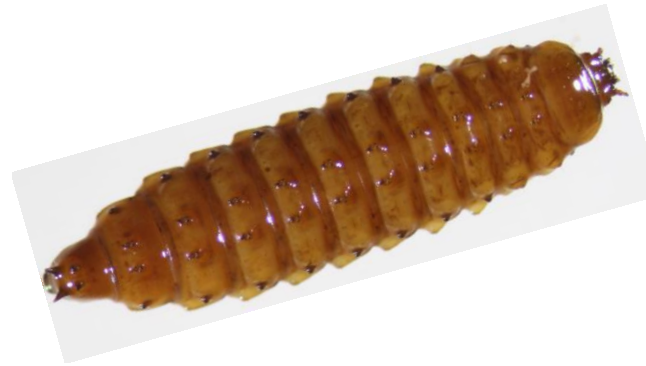
21 nième congrès de l'apiculture Clermont Ferrand

Italie 2016

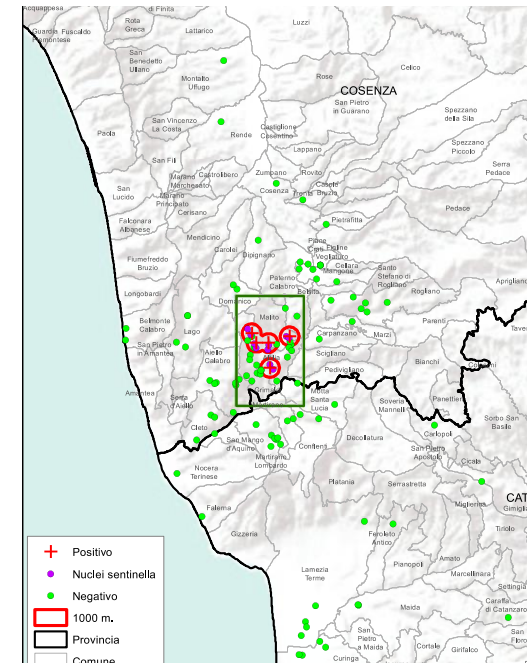
- Poursuite de la surveillance, mise en place de ruchers avec des nuclei sentinelles.
- Bilan au 21 octobre
 - Aucun nouveau cas en Sicile, ni en zone de protection ni en dehors



Italie 2016

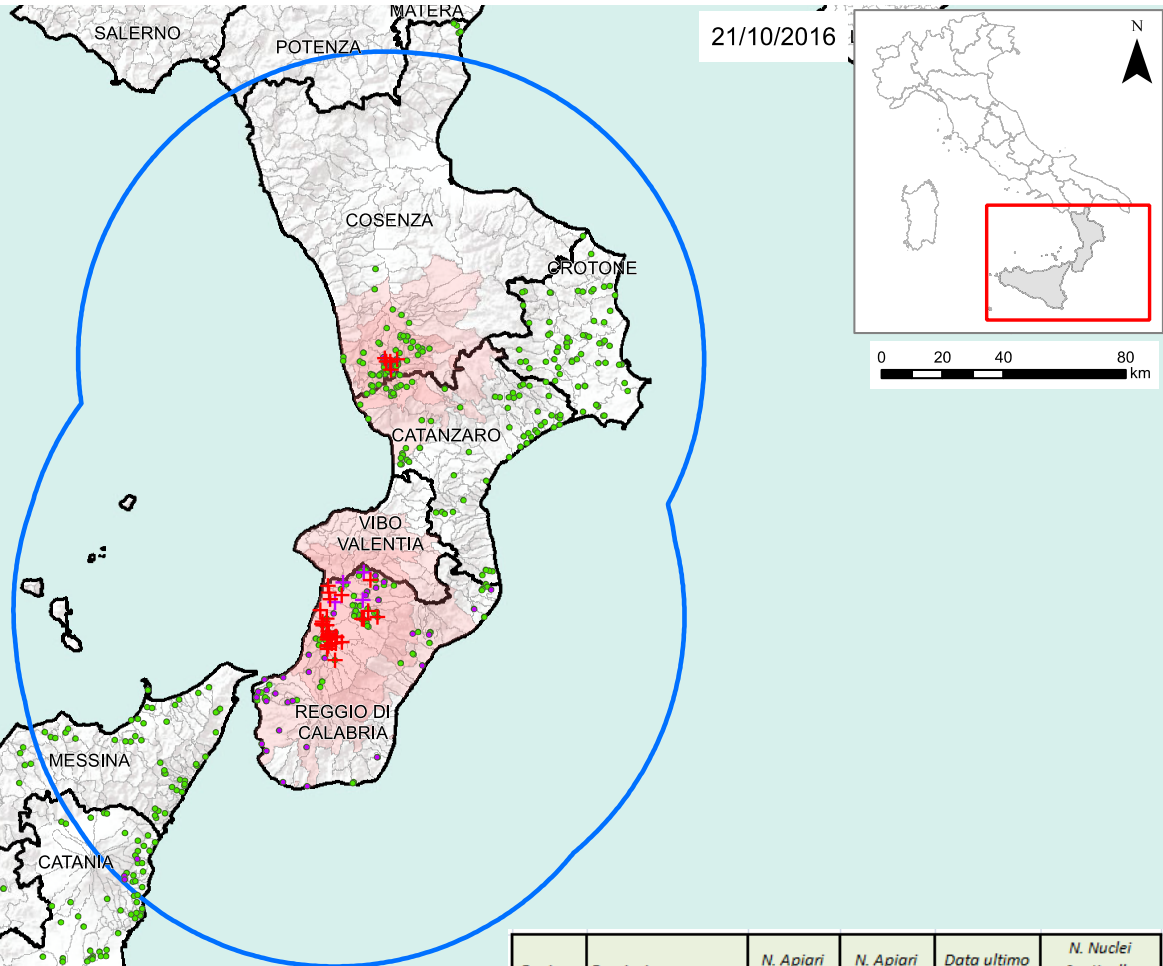


- Bilan au 21 octobre
 - En Calabre
 - entre avril et début juillet: seulement 4 cas de nuclei sentinelles positifs puis 4 en août, dans la zone de protection initiale
 - Fin juillet 4 nouveaux foyers à **100km au nord de la première zone de protection** (province de Cosenza) dont un avec des centaines de larves
 - Et depuis septembre nombreux nouveaux cas....



Bilan (21 octobre 2016)

- 30 foyers en Calabre (2 zones de protection)
- 8 ruchers sentinelles positifs en Calabre (ZP1)
- Zone de surveillance élargie
- Aucun foyer en Sicile.



21/10/2016



Regione	Provincia	N. Apiari Positivi	N. Apiari Negativi	Data ultimo controllo	N. Nuclei Sentinella Positivi
Calabria	CATANZARO		73	29/09/2016	
	COSENZA	5	67	19/10/2016	
	CROTONE		67	01/10/2016	
	REGGIO DI CALABRIA	32	67	17/10/2016	4
	VIBO VALENTIA			10/11/2015	
Sicilia	AGRIGENTO		38	28/04/2016	
	CALTANISSETTA		25	19/04/2016	
	CATANIA		100	06/09/2016	
	ENNA		15	30/04/2016	
	MESSINA		56	27/04/2016	
	PALERMO		68	27/04/2016	
	RAGUSA		28	30/05/2016	
	SIRACUSA		34	28/04/2016	
TRAPANI		31	28/04/2016		

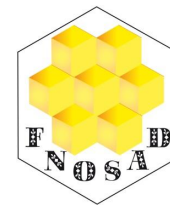
+ Positivo • Nuclei sentinella 100000 m.
+ Nuclei sentinella positivi • Negativo Provincia
 Comune

Florentine Giraud- 28/10/2016

21ième congrès de l'apiculture – Clermont Ferrand

Quelques réflexions

- Hommage aux italiens, apiculteurs et services sanitaires, pour le travail accompli !!!
- La propagation par mouvements de matériel apicole et d'abeilles (origine des coléoptères) = problème majeur
≠ propagation naturelle
- Perspectives
 - Poursuite des mesures d'éradication ? (problème du coût, du « tolérable » au plan humain)
 - Retour au statut indemne pour la Sicile?
 - Si la Calabre garde le statut de « région infestée »: apprendre à vivre avec, comme ailleurs dans d'autres pays, mais sans échanges possibles avec les zones indemnes d'Italie et d'Europe.
- Conséquences pour l'apiculture italienne??....



Merci de votre attention

